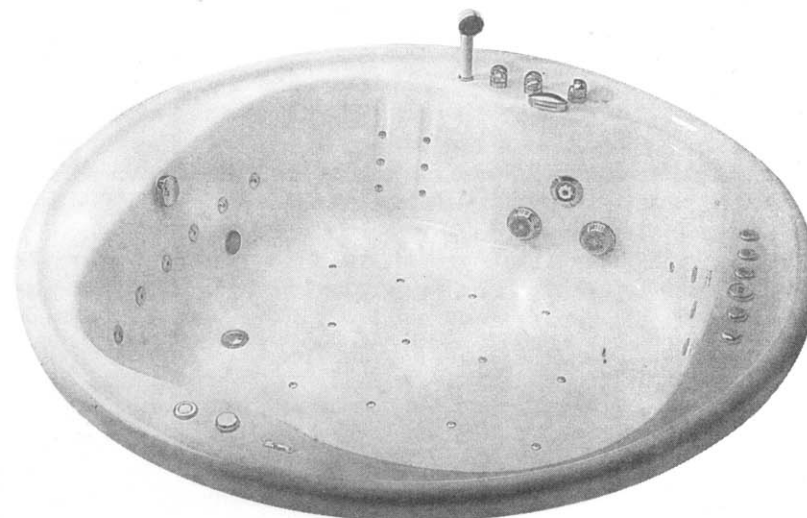


SERVICIO INDEPENDIENTE DE INSTALACION Y MANTENIMIENTO

Provincia	Localidad	Técnico	Teléfono/Celular/Radio
C.A.B.A. Y Gran Bs. As.		Bernardo Godoy	15 4530 1882 / 418*3552
		Jose Manavella	15 4413 7376
		Nicolas Marmo	15 3058 1657
Bs. As.	B. Blanca	Gustavo Sagui	0291 451 6185
	Carilo	Fernando Bravo	02267 15 631 607
	La Plata	J. C. Bustamante	0221 15 463 6408 / 574*1740
	Mar del Plata	Cesar Pizzariello	0223 15 536 2553
	Salliquelo	Luis Fiumana	02392 15 448 7577
Cordoba	Cordoba	Cristian Reggiani	0351 476 2574
	Rio Cuarto	Hector Quiroga	0358 463 0899 / 15 418 1738
	Gral. Deheza	Jorge Martinez	0358 15 412 6187
Chaco	Resistencia	Florentino Arevalo	03722 15 646 278
La Pampa	Santa Rosa	Sergio Aloma	02954 437 186 / 15 660 582
Mendoza	Mendoza	Carlos Salafia	0261 437 8222 15 454 8965 / 145*1485
Misiones	Posadas	Francisco Silvera	03752 15 521 806
Neuquén	Neuquén	Carlos Calero	0299 479 1713 / 15 504 4727
		Cristian Gross	0299 448 2113 / 15 519 5001
		Santiago A. Yucra	0299 443 3688 / 15 401 5898
Rio Negro	Cipolletti	German Galindo	0299 477 4144
		Omar Bravo	0299 477 4144
	Gral. Roca	Hugo Fortunato	02941 15 521 032
	Bariloche	Juan C. Manqueo	02944 15 702 767
Santa Fe	Rafaela	Sergio Sánchez	03492 15 326 118/ 15 666 528
	Reconquista	Diego Pagano	03482 426 096
	Rosario	Rodrigo Larrea	0341 15 657 0954
	Santa Fe	Miguel Maciel	0342 15 612 3917
Tucuman	Tucuman	Francisco Tula	0381 434 1458 / 15 416 9129
Salta	Salta	Victor Hugo Rivero	0387 423 5247 / 15 402 8384
Santa Cruz	C. Rivadavia	Lindor Leon	0297 15 492 9283
	Rio Gallegos	Lisandro Duré	02966 15 602 755

Por otras zonas consultar al.: Tel. (011) 4665-4011



Manual para el Usuario

INSTRUCCIONES PARA EL USUARIO

Queremos felicitarle y agradecerle porque Ud. ha adquirido una bañera debidamente controlada, aprobada y embalada; a través de uno de nuestros distribuidores autorizados.

Antes de proceder a dar conformidad de recepción, verifique que no se hayan producido daños visibles o un incorrecto manipuleo y/o transporte de la misma.

De ser observado algún perjuicio por las razones indicadas, reclame de inmediato ante quien corresponda (distribuidor o transporte), dentro de los **tres días hábiles; ya que no se aceptarán reparaciones en garantía** cuando los reclamos se efectúen fuera del plazo indicado; en cuyo caso se efectuarán con cargo al usuario.

Una vez instalada su bañera de hidromasaje, de acuerdo a las **instrucciones de instalación** adjuntas, esperamos que disfrutó al máximo de los beneficios que ello le brinda con solo observar algunas indicaciones de uso:

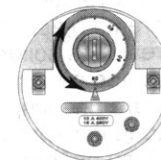
- Elimine el polvillo de construcción con un trapo húmedo cuidando de no rayar la superficie; de ser necesario puede emplearse una esponja o cepillo de plástico blando.
- Retire el film protector de la unidad teniendo precaución en los comandos (todo residuo que se aloje dentro de estos puede trabarlos).
- Oriente la boquilla de todos los dispositivos burbujeadores (hidrojets) direccionándolos hacia el piso de la bañera; de esta manera evitará innecesarios salpicados al iniciarse el funcionamiento del equipo de hidromasaje.
- Tape el desagote correctamente y llene la bañera con agua a temperatura de 37/38 grados centígrados, hasta un nivel de 5 cm por encima de la parte superior de los hidrojets. Si su unidad posee llenado automático (válvula solenoide) gradúe la temperatura del agua y pulse **(I/O)** así comenzará a llenarse la bañera hasta llegar al nivel correcto (5 cm por encima de la parte superior de los jets) en donde cortará el llenado dando paso a las funciones del sistema.

PRECAUCIÓN: ANTES DE PONER EN FUNCIONAMIENTO EL EQUIPO VERIFIQUE QUE EL AGUA CUBRA COMPLETAMENTE LOS HIDROJETS, EN CASO CONTRARIO DAÑARÁ LA ELECTROBOMBA CENTRÍFUGA AL TRABAJAR EN VACÍO.

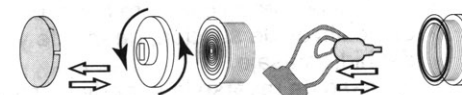
Accione el sistema presionando el pulsador neumático relacionado con la función **JET** y determine la dirección del chorro de agua-aire moviendo el cabezal del hidrojete. Una vez adentro gire el regulador de **AIRE** para variar la intensidad de los chorros de agua.

- Durante el funcionamiento del hidromasaje evite el uso de productos detergentes que produzcan espumas preparados vegetales o sales de baño no totalmente solubles y por lo tanto potencialmente abrasivas e incrustantes. Existen productos específicos para el hidromasaje.

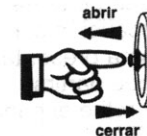
- Presione la función **TEMP** para activar el calefactor (opcional – equipo: Medio y Top) regulando la temperatura deseada desde su termostato, ubicado en el cabezal de la unidad calefactora (operación realizada previamente en la cavidad de máquinas). Si la temperatura desciende por debajo del valor programado se encenderá el calefactor y se apagará al alcanzar dicho valor. Debido a que el calefactor se encuentra en el circuito de agua, es condición para su funcionamiento que el nivel de agua sea el correcto y ésta se encuentre circulando por la cañería. Caso contrario los elementos de seguridad apagarán dicho calefactor.



- Para obtener luz difusa y relajante presione función **ILUM** (opcional - equipo Top) se encenderán los iluminadores estancos de 12V, los cuales pueden variar su color con las mascarillas provistas (azul o roja).
- A los focos de las lámparas sumergidas se accede desenroscando la parte externa del frente, que está ubicado en el interior de la bañera. Una vez retirado este frente, se extrae dicho foco para su reemplazo por otro.



- Si su equipo posee los sistemas de Turbo Jets y/o Spa de piso (opcional – equipo: Medio y Top), debe pulsar sucesivamente la función **TURBO** para ir variando las potencias hasta lograr la tercera y máxima obteniendo mayor profundidad de masaje enriquecido con ozono.
- No obstruya los dispositivos burbujeadores (JETS) para evitar un retorno por las tomas de aire.
- Extrayendo los cabezales dará funcionamiento a los jets cervicales (opcional – equipo: Prima, Medio y Top), los cuales son multiposicionales. Para cerrarlos se debe presionar dichos cabezales ocluyendo el sistema.



- Una vez finalizado el baño, si desea desagotar la bañera desde su interior, detenga previamente el funcionamiento de la electrobomba centrífuga presionando el pulsador **JET**. Si su unidad posee Spa de piso con ozono una vez vaciada la bañera presione función **TURBO** logrando el desalojo del residual de agua en el doble piso y el secado de ésta, evitando, así la sedimentación y putrefacción del agua.
- En caso de poseer el sistema de auto-limpieza: Master Clean, debe, una vez finalizado el baño, proceder de la siguiente manera: emerja de la bañera sin desagotarla, presione tres veces el pulsador de **MC** y ponga en funcionamiento la unidad con JETS. Deje actuar por 5 minutos y desagote toda el agua, teniendo presente que si su equipo tiene Spa de piso debe proceder como en el punto anterior. Para recargar el depósito del Master Clean gire la tapa que se encuentra al costado del pulsador **MC** hasta extraerla, y vierta un desinfectante desengrasante hasta completarlo (250 cc.), luego purgue el sistema presionando el pulsador 10 veces.

CONSEJOS GENERALES

PARA CONSERVAR SU BAÑERA EN OPTIMO ESTADO

- Una vez por semana lave toda la bañera con un producto de limpieza neutro (en crema o aerosol) y agua limpia. Nunca recurra a esponjas de acero, paños con residuos sólidos, ácidos o cualquier otro producto de limpieza abrasivo, esto puede dañar el revestimiento.
- Para una limpieza rápida consígase un paño embebido en alcohol y páselo por toda la bañera.
- Si su bañera no posee el sistema MC y no ha sido utilizada por un tiempo prolongado es conveniente realizar una limpieza periódica del sistema de la siguiente manera:
 - Llenar la bañera con agua de modo que cubra los jets.
 - Agregar 100 ml. de líquido desinfectante.
 - Poner en funcionamiento la bomba durante 10 minutos.
 - Desagotar y enjuagar con agua limpia durante 5 minutos.
- Remueva periódicamente los cabellos y otros residuos de las rejillas de los dispositivos de succión, desborde y desagote, la obstrucción reduce la acción del hidromasaje.
- En caso de rayarse la superficie, se podrán recuperar su calidad y brillo puliéndola en la misma forma a la empleada en carrocerías automóbiles.
- Evite colocar objetos pesados o puntiagudos sobre el borde la bañera para no rayar o dañar la superficie.
- Deje que el lado de la bomba tenga un fácil acceso para un eventual mantenimiento
- Realice un service integral una vez por año.

SUGERENCIAS

- Precaución de no dañar la tapa del desagüe, (tapa TRABA-DESTRABA), ya que la garantía no lo cubrirá por roturas o uso indebido.
- Precaución con la vista de la succión, (rejilla color cromo, dorado ó blanco), la misma presenta una «T» plástica que al recibir un golpe o exceso movimiento puede partirse.
- NO retire el papel film y los carteles de «NO RETIRAR HASTA FINAL DE OBRA» en pulsadores y reguladores de aire, dado que cualquier cemento, arena u otro material de obra puede trabarlos o dañarlos.
- El sellado del hidromasaje con el muro debe realizarse con sellador de silicona antihongos y por personal idóneo. Tener en cuenta que si la bañera se utiliza también como ducha, no se produzcan filtraciones y dañen los motores o las conexiones eléctricas.
- La puerta de acceso (mínimo 30x40 cm) al motor debe estar ventilada. Si la misma presenta cerámicos, mármol etc., deberán hacerse perforaciones o aberturas, para evitar condensación y posteriores inconvenientes de humedad y eléctricos.

PARA UN BUEN BAÑO DE HIDROMASAJE

Temperatura, duración del baño y momento del día son tres componentes fundamentales para un buen hidromasaje.

Temperatura:

- Fresca (32° - 35°C) para un efecto tónico estimulante.
- Indiferente (35° - 37°C) para una acción sedativa, relajante.
- Caliente (37° - 39°C) para una acción descontracturante.

Duración:

- De 10 a 15 minutos para un efecto estimulante.
- De 15 a 25 minutos para una acción sedativa.

Momento del día:

Es importante que esto se instrumente de acuerdo a la perturbación a tratar.

UN TRATAMIENTO HECHO EN CASA

• Insomnio

Temperatura: El baño puede ejercer una acción relajante si la temperatura del agua es igual o levemente inferior a la corpórea (36° - 37°C) ya que el agua permitirá en este caso a la musculaturas y a los nervios una distensión a fondo.

Momento del día: Dos horas después de la cena.

Frecuencia: Ciclos alternados de 20 días.

Duración: 15 a 20 minutos.

Sugerencias: Agregue extracto de Lino, esencia de Melisa, sales marinas, de 10 a 15 gotas / grs.

• Stress

Temperatura: De 35° a 36°C.

Momento del día: Por la mañana o antes de la cena.

Frecuencia: Día por medio.

Duración: 20 minutos.

Sugerencias: Agregue esencia de Melisa, esencia de Tilo, sales Minerales unas 20 gotas / grs.

• Celulitis

Temperatura: De 36° a 38°C, según el eventual cuadro venoso que presente. La temperatura deber ser inferior en 1° - 2°C en presencia de várices.

Momento del día: Por la mañana o antes de la cena.

Frecuencia: Dos a tres veces a la semana.

Duración: De 20 a 30 minutos.

Sugerencia: Agregue esencia de Manzanilla, Ciprés o Centella Asiática de 10 a 15 gotas / grs.

• Insuficiencia Venosa

Temperatura: De 34° a 36°C como máximo.

Momento del día: Por la mañana o dos horas después del almuerzo.

Frecuencia: Al menos dos veces a la semana

Duración: De 20 a 30 minutos.

Sugerencia: Agregue sales lódicas, sales Marinas o aceite de baño con esencias vegetales, unas 10 gotas / grs.

• Artrosis

Temperatura: De 37° a 38°C.

Momento del día: Por la mañana o dos horas después del almuerzo.

Frecuencia: Al menos dos veces por semana.

Duración: De 20 a 30 minutos.

Sugerencias: Agregue unos 10 gramos de sales Marinas y sales Salsobromoiódicas (desinflamatorias).

• Traumatismos

Temperatura: 38°C.

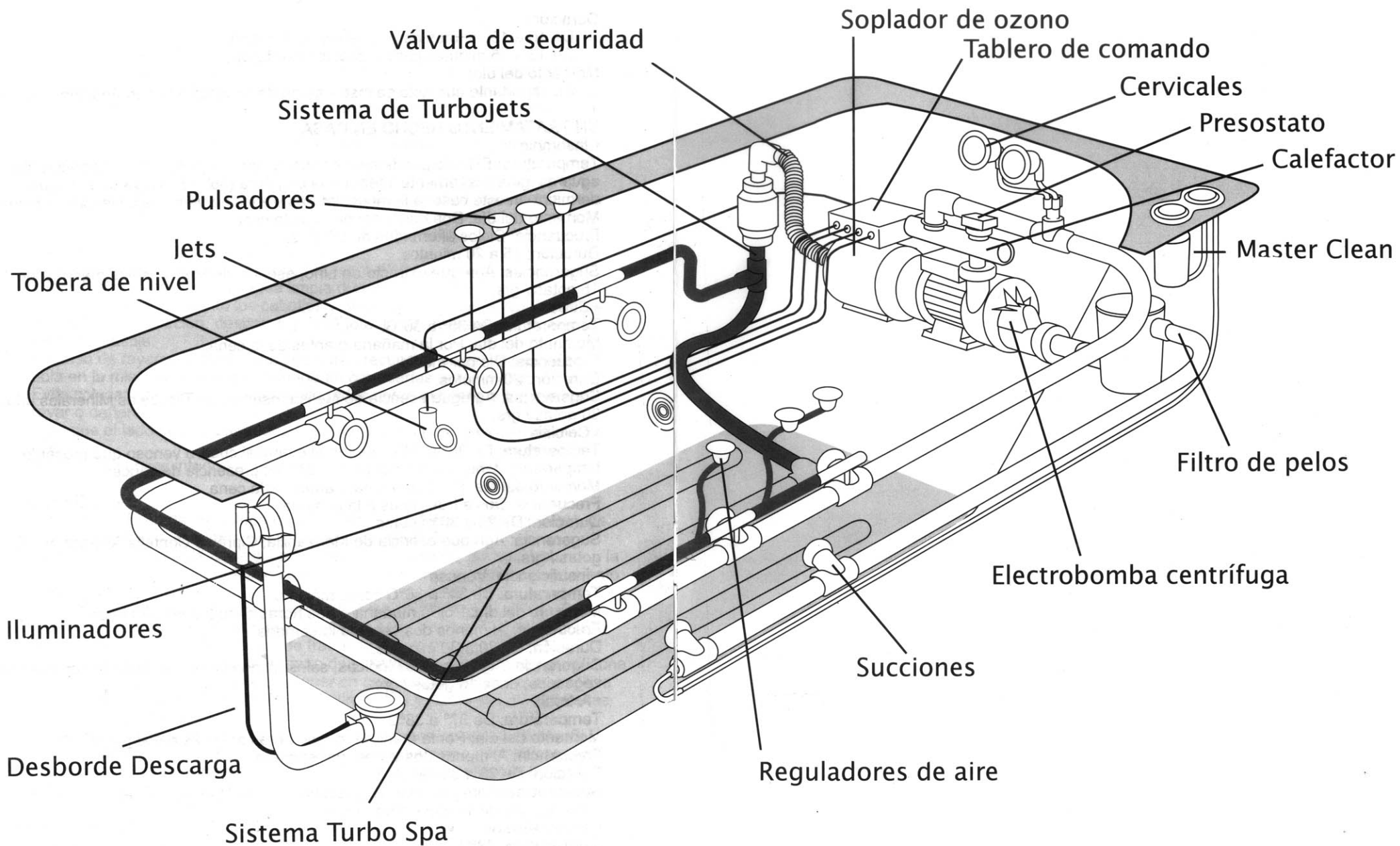
Momento del día: por la mañana o dos horas después del almuerzo.

Frecuencia: Tres o cuatro veces por semana.

Duración: 30 minutos.

Sugerencia: Agregue unos 15 gramos de sales Marinas.

Para más información: info@gversailles.com.ar - Tel./Fax: (011) 4665-4011



Equipamiento Top